

mysoda<sup>®</sup>  
TOBY

Aparat de sifon

RO



Manual de utilizare



<b>Cum se transformă lemnul în aparat de sifon</b>	4
<b>Informații privind siguranța</b>	5
<b>Părți și caracteristici ale aparatului</b>	6
<b>Instalarea buteliei de CO2</b>	7
<b>Înlocuirea buteliei de CO2</b>	7
<b>Cum se face sifonul</b>	8
<b>Cum să vă îngrijiți și să vă curățați dispozitivul</b>	9
<b>Specificații, Garanție</b>	10
<b>Depanare</b>	11

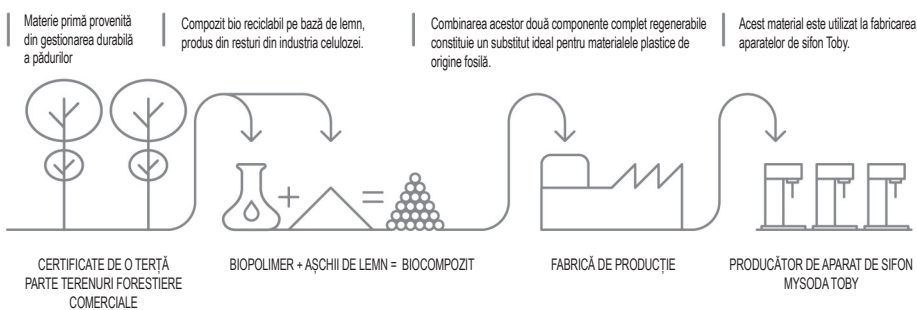


# FELICITĂRI.

De avantajele aparatului de sifon puteți beneficia atât dumneavoastră,  
cât și planeta.

Noul aparat de sifon arată, se simte și miroase a lemn. Asta pentru că este într-adevăr făcut din lemn.  
Fiecare aparat de sifon pe care îl fabricăm este unic, ca un copac în pădure.

## Cum se transformă lemnul într-un aparat de sifon



Sperăm că vă veți bucura de această apă minerală produsă în mod sustenabil pentru mulți ani de acum încolo. Materialele necesare pentru instrumente sunt furnizate de UPM - The Biofore Company. Citiți mai multe despre eforturile noastre de sustenabilitate aici: [mysoda.eu/sustainability](https://mysoda.eu/sustainability)

UPM Formi EcoAce



# INFORMAȚII IMPORTANTE PRIVIND SIGURANȚA

Citiți cu atenție instrucțiunile din acest manual înainte de a utiliza noul dumneavoastră aparat de sifon. Respectați întotdeauna instrucțiunile și măsurile de siguranță. Dacă nu utilizați aparatului în conformitate cu instrucțiunile și măsurile de precauție, acest lucru poate duce la deteriorarea aparatului și la vătămări corporale. Următoarele avertismente se aplică aparatului pentru sifon, sticlelor de apă și sticlei de dioxid de carbon (CO<sub>2</sub>).

## AVERTISMENTE PRIVIND DISPOZITIVUL ȘI UTILIZAREA ACESTUIA

1. Acest produs nu este destinat utilizării de către copii cu vârsta sub 12 ani. Este necesară supravegherea unui adult atunci când dispozitivul este utilizat de copii.
2. Produsul nu trebuie utilizat de persoane cu deficiențe fizice, dizabilități senzoriale sau intelectuale (adult sau copil), și cei care nu au suficientă experiență și cunoștințe, cu excepția cazului în care sunt sub supravegherea atentă a unei persoane responsabile de siguranța lor, care le explică instrucțiunile de utilizare a aparatului.
3. **AVERTISMENT** ⚠️ Nu utilizați dispozitivul dacă apare o eroare sau dacă există suspiciuni de deteriorare. Contactați dealerul, importatorul sau producătorul.
4. Nu efectuați nicio modificare sau reparație la dispozitiv sau la accesoriile acestuia. Reparațiile ar trebui să fie efectuate numai de către un tehnician calificat care lucrează într-un centru de service autorizat.
5. Nu scoateți niciodată sticla de apă cu sifon în timpul producerii (carbonatate). Nu îndepărtați sticla de CO<sub>2</sub> până când o sticlă de apă Mysoda este conectată la aparatul de sifon.
6. Numai apa potabilă poate fi utilizată. Adăugați siropurile și aromele în apa minerală numai după ce ați carbonizat.
7. Așezați întotdeauna aparatul pe o suprafață plană, stabilă și impermeabilă.
8. Aparatul trebuie să se afle întotdeauna în poziție verticală în timpul utilizării.
9. Nu scufundați aparatul în apă și nu îl curățați în timpul utilizării.
10. Utilizați aparatul numai după ce a fost introdusă sticla umplută.
11. Nu încercați niciodată să umpleți o butelie goală cu dioxid de carbon.
12. Înainte de fiecare utilizare, verificați dacă butelia de CO<sub>2</sub> este bine fixată în aparat.
13. Nu transportați niciodată aparatul cu o sticlă de apă plină.
14. Nu transportați niciodată aparatul cu butelia de CO<sub>2</sub> atașată.
15. Utilizați numai sticlă de apă Mysoda cu acest aparat.
16. Nu folosiți niciodată unelte ascuțite, materiale abrazive sau detergenți chimici pentru a curăța aparatul. Folosiți un detergent ușor pentru spălarea manuală a vaselor și o cârpă moale și umedă.
17. Acest aparat este garantat numai pentru utilizare necomercială.

## AVERTISMENTE PRIVIND DISPOZITIVUL Ș

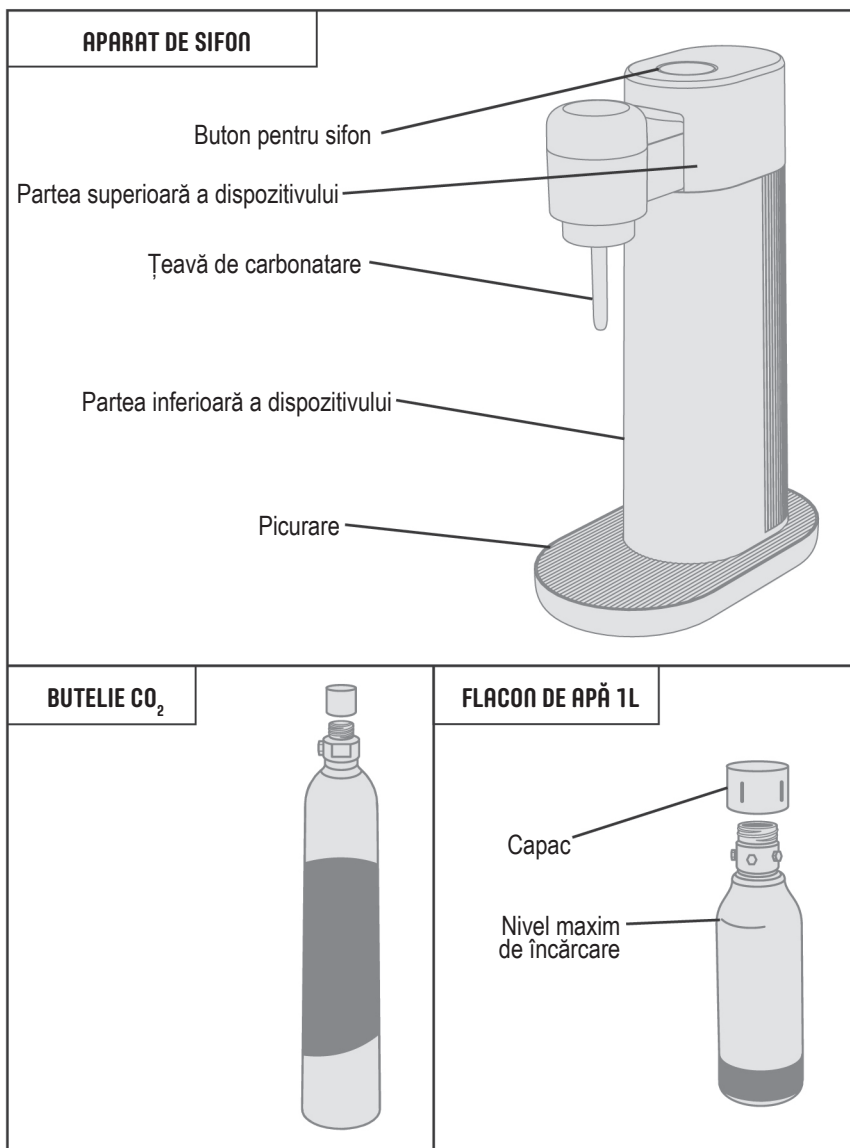
18. Nu depozitați sticlele de apă în congelator.
19. Nu depozitați sticlele de apă în mașina de spălat vase sau în apă fierbinte.
20. Nu depozitați sticlele de apă în apropierea surselor de căldură, cum ar fi lângă un cuptor sau aragaz, sau într-o mașină fierbinte.
21. Verificați data de expirare de pe sticla de apă înainte de utilizare. Data expirării este indicată în format lună/an. Nu folosiți un flacon expirat după ultima lună de utilizare.
22. Nu folosiți flaconul dacă este deformat, zgâriat sau decolorat sau dacă a trecut data de expirare.
23. În cazurile de mai sus, înlocuiți sticla cu una nouă.
24. Nu puneți niciodată o sticlă în mașina de spălat vase. Nu folosiți niciodată perii, materiale abrazive sau detergenți chimici. Spălați sticla manual cu detergent ușor și apă caldă. Dacă este necesar, folosiți o perie moale pentru sticle.

## AVERTISMENTE PRIVIND BUTELIILE DE DIOXID DE CARBON (CO2)

25. Verificați butelia de CO<sub>2</sub> înainte de utilizare. În cazul în care butelia sau supapa atașată la aceasta este deteriorată, nu o utilizați și contactați distribuitorul, importatorul sau producătorul.
26. Nu încercați să modificați, să găuriți sau să ardeți butelia.
27. Nu aruncați butelia de dioxid de carbon și nu o scăpați.
28. Nu depozitați butelia de CO<sub>2</sub> într-un congelator.
29. În cazul în care butelia de CO<sub>2</sub> este mai rece sau mai caldă decât temperatura camerei, aceasta trebuie încălzită treptat până la temperatura camerei. Pentru a accelera procesul, nu se pune în congelator sau într-o sursă de căldură.
30. **ATENȚIE** ⚠️ Pericol pentru siguranța alimentară:
  - Utilizați numai butelii de CO<sub>2</sub> de calitate alimentară achiziționate de la un distribuitor autorizat.
  - Nu utilizați niciodată o butelie de CO<sub>2</sub> care nu este de calitate alimentară.
  - Nu folosiți niciodată un adaptor care permite utilizarea de butelii de CO<sub>2</sub> care nu sunt de calitate alimentară.
31. **AVERTISMENT** ⚠️ Butelia de CO<sub>2</sub> este sub presiune
32. **AVERTISMENT** ⚠️ Risc de explozie. Depozitați întotdeauna buteliile de CO<sub>2</sub> într-un loc răcoros, uscat și ferit de căldură. Expunerea la căldură poate face ca butelia să acumuleze presiune și să elibereze gaz CO<sub>2</sub>.
33. **AVERTISMENT** ⚠️ Nu atingeți butelia dacă se eliberează CO<sub>2</sub>; așteptați până când tot CO<sub>2</sub> a fost evacuat și butelia s-a încălzit la temperatura camerei. În cazul unei scurgeri, aerisiți bine casa sau apartamentul. Dacă nu vă simțiți bine, solicitați sfatul medicului.
34. **AVERTISMENT** ⚠️ Risc de înțep. Expulzarea rapidă a gazului CO<sub>2</sub> poate provoca înțeparea pielii.

RO

# PĂRȚI ȘI CARACTERISTICI ALE APARATULUI

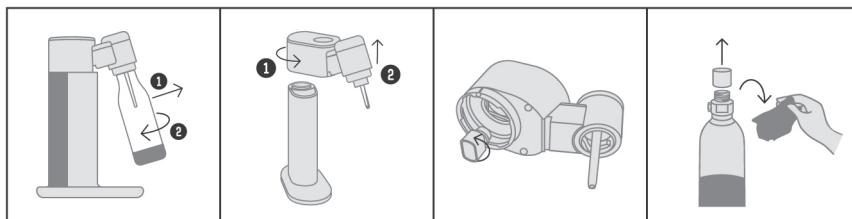


**ÎNAINTE DE PRIMA UTILIZARE:** Spălați sticla de apă manual cu apă caldă și lichid de spălat vase. Clătiți bine și ștergeți cu o cârpă moale. **AVERTISMENT:** Nu spălați niciodată sticlele de apă în mașina de spălat vase sau în apă fierbinte. Produsele chimice puternice vor deteriora sticla.

# INSTALAREA BUTELIEI DE CO2



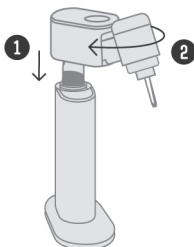
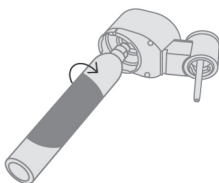
**NOTĂ:** În aparat se pot utiliza atât butelii de CO2 de 60 de litri, cât și de 130 de litri. Buteliile de 130 de litri sunt disponibile în cantități limitate și numai în anumite țări.



1. Scoateți sticla de apă trăgând spre dvs. sticla și furtunul de carbonatare, apoi deșurubați-o (un sfert de tură în sensul acelor de ceasornic).
2. Scoateți partea superioară a corpului dispozitivului, rotindu-l în sens invers acelor de ceasornic.
3. Deșurubați capacul de protecție filetat negru de pe partea superioară a corpului.
4. Îndepărtați gamitura și capacul de pe butelia de CO2.

RO

## Instalarea unei butelii de CO2 de 60 de litri:



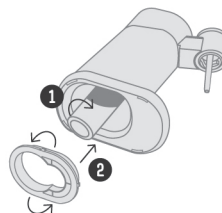
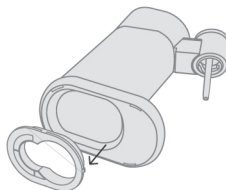
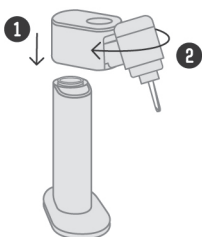
- 5a. Instalați butelia de CO2 prin răscuirea acesteia în sensul acelor de ceasornic. Strângeți ferm, dar nu prea tare.

- 6a. Introduceți cu grijă butelia de CO2 și potriviți partea superioară în partea inferioară. Rotiți partea superioară în sensul acelor de ceasornic până când se fixează în poziție.

## ÎNLOCUIREA BUTELIEI DE CO2:

Odată ce butelia de CO2 este goală, înlocuiți butelia de dioxid de carbon în același mod ca atunci când ați instalat-o prima dată.

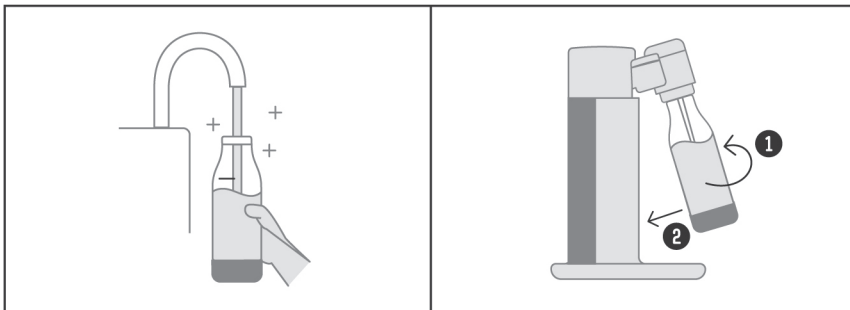
## Instalarea unei butelii de CO2 de 130 de litri:



- 5b. Introduceți cu grijă partea de sus în partea de jos. Rotiți partea superioară în sensul acelor de ceasornic până când se fixează în poziție.

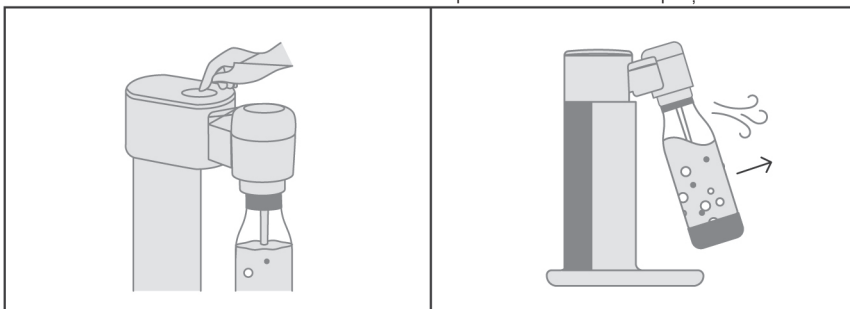
- 6b. Dacă folosiți o butelie de CO2 de 130 de litri, rotiți adaptorul din partea de jos a dispozitivului pentru a se potrivi cu o butelie mai mare.

# CUM SĂ PREPARĂM SIFON



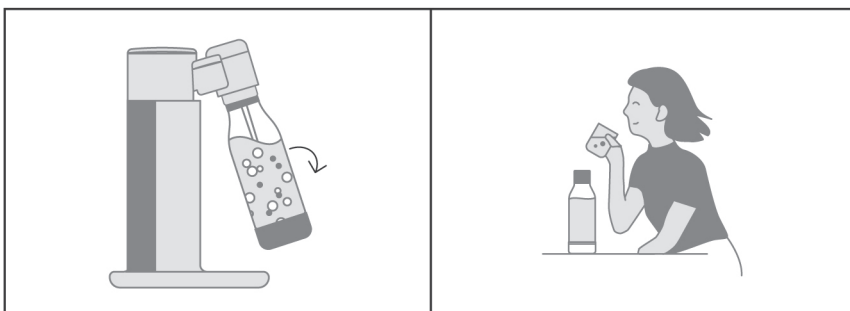
1. Umpleți sticla de apă cu apă rece până la linia de umplere.

2. Pentru a introduce flaconul, asigurați-vă că aparatul este în poziție complet verticală și că conectorul este înclinat în față. Apoi introduceți flaconul în conector și rotiți-l un sfert de tură în sens invers acelor de ceasornic pentru a-l bloca în poziție. Împingeți flaconul spre aparat până când acesta se află în poziție verticală.



3. Apăsăți butonul de carbonatare de 2-3 ori. Opriți-vă dacă auziți un șuierat.

4. Trageți flaconul spre dumneavoastră pentru a elibera presiunea din flacon.



5. Deșurubați flaconul cu un sfert de tură în sensul acelor de ceasornic.

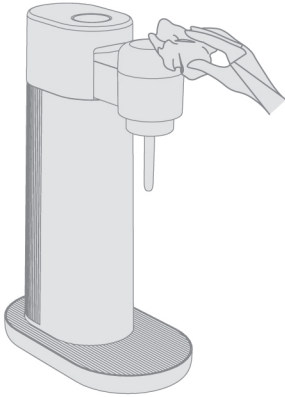
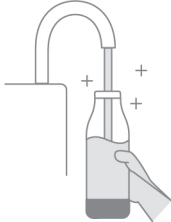

6. Savurați sifonul sau adăugați arome sau sirop după gust.



**NOTĂ:** Utilizați numai butelii de CO<sub>2</sub> și butelii de apă Mysoda compatibile. Nu carbonați niciodată când sticla este goală, nu este umplută complet cu apă sau când apa este deasupra liniei de umplere.









# ÎNGRIJIREA ȘI CURĂȚAREA DISPOZITIVULUI

	<p><b>APARAT DE SIFON:</b> Ștergeți filtrul de apă minerală cu o cârpă umedă. Nu scufundați aparatul în apă. Nu utilizați solvenți sau detergenți abrazivi, deoarece aceștia pot deteriora suprafața.</p>
	<p><b>STICLĂ DE APĂ:</b> Clătiți sticla de apă cu apă curată după fiecare utilizare. Spălați sticla manual cu apă caldă și detergent de vase. Clătiți bine. Ștergeți partea exterioară cu o cârpă moale.</p>
	<p><b>BUTELIE CO2:</b> Puteți reumple o butelie de CO<sub>2</sub> goală. Înapoiati butelia goală distribuitorului Mysoda și veți plăti doar pentru reumplere.</p>

RO

## SFATURI UTILE

	<p>Folosiți apă cât mai rece posibil. Puteți răci apa în frigider înainte de a adăuga dioxidul de carbon.</p>
	<p>Cumpărați câteva sticle de apă suplimentare pentru casa dvs., astfel încât să puteți oferi sifon și alte băuturi proaspete pentru un grup mai mare.</p>
	<p>Cumpărați o altă butelie de CO<sub>2</sub> pentru casa dvs., astfel încât să o puteți înlocui imediat ce rămâneți fără dioxid de carbon. Buteliile suplimentare sunt disponibile la distribuitorii Mysoda.</p>
	<p>Aruncați o privire la gama de siropuri aromate Mysoda. Produsele noastre sunt disponibile în versiuni îndulcite natural și fără zahăr, într-o varietate largă de arome.</p>
	<p>Cu siropurile Mysoda vă puteți amesteca băutura direct în pahar. Astfel, sticlele de apă rămân curate și proaspete pentru mai mult timp.</p>
	<p>Prin variația cantității de concentrat de arome, puteți obține o băutură potrivită pentru gusturile dumneavoastră.</p>

## DATE TEHNICE

Presiunea maximă de lucru: 10 bar/145 Psi  
Temperatura maximă de funcționare: 40°C/104°F  
Capacitatea sticlei: 1,0 l (33,8 oz.)  
Volumul maxim de umplere a buteliilor: 0,85 l (28,7 oz)  
Nu este nevoie de energie electrică pentru funcționare

Mysoda este o marcă înregistrată a Mysoda Oy.

## GARANȚIE

Dorim să vă bucurați de aparatul dumneavoastră de sifon Mysoda pentru o perioadă lungă de timp. Pentru a asigura o experiență completă a utilizatorului, dispozitivele noastre sunt garantate timp de douăzeci și patru (24) de luni de la data achiziției. Garanția noastră este valabilă numai pentru uz casnic.

Garanția NU acoperă:

- Defectele cauzate de carbonatarea unui alt lichid decât apa.
- Uzura, abraziunea și ruperea (de exemplu, decolorarea) normală la utilizarea normală de către consumator.
- Defectele și daunele rezultate din utilizarea sticlei de apă după data de expirare.
- Defecte și deteriorări cauzate de buteliile de CO<sub>2</sub> utilizate după data de expirare.
- Deteriorări în timpul transportului și orice utilizare casnică anormală.
- Deteriorări rezultate din utilizarea buteliilor de CO<sub>2</sub> distribuite de comercianți neautorizați.
- Deteriorări rezultate din utilizarea necorespunzătoare, modificarea sau utilizarea comercială a aparatului de preparat apă carbogazoasă.

Dacă dispozitivul Mysoda are nevoie de reparații, vă rugăm să contactați distribuitorul Mysoda local, să contactați Mysoda direct la [info@mysoda.eu](mailto:info@mysoda.eu) sau să vizitați site-ul nostru web la [www.mysoda.eu](http://www.mysoda.eu).

**mysoda.eu**

## DEPANARE

PROBLEMA	CAUZA PROBABILĂ	SOLUȚIE
Sticla de apă nu poate fi conectată la conectorul rapid.	Conectorul rapid se află într-o poziție greșită.	Trageți partea superioară a dispozitivului spre dumneavoastră. Introduceți flaconul, fixați flaconul prin rotirea acestuia cu un sfert de tură în sens invers acelor de ceasornic.
Rezervorul de apă nu poate fi scos din conectorul rapid.	Sticla de apă este în poziția greșită.	Trageți cu grijă sticla spre dumneavoastră până când aceasta ajunge în poziția complet înainte. Îndepărtați flaconul prin rotirea acestuia cu un sfert de tură în sensul acelor de ceasornic.
Sticla de apă se revarsă în timpul procesului.	Rezervorul de apă este prea plin.	Umpleți sticla cu apă până la linia de umplere care indică nivelul maxim.
	Butonul de carbonatare este apăsat prea mult timp.	Nu apăsați butonul de carbonatare mai mult de 1-2 secunde la un moment dat.
Apa nu este suficient de carbogazoasă.	Butelia de CO <sub>2</sub> se epuizează.	Înlocuiți butelia de CO <sub>2</sub> uzată cu una nouă.
	Apa este prea caldă.	Încercați să păstrați apa cât mai rece posibil, deoarece CO <sub>2</sub> este mai solubil în apa rece.
	Butelia de CO <sub>2</sub> nu este înșurubată suficient de strâns.	Înșurubați bine butelia de CO <sub>2</sub> în dispozitiv.
Butelia de CO <sub>2</sub> prezintă scurgeri după instalare.	Butelia de CO <sub>2</sub> nu este bine înșurubată.	Scoateți butelia de CO <sub>2</sub> și apoi fixați-o din nou în siguranță. Faceți-o manual, nu folosiți unelte. Nu strângeți prea tare.
În timpul carbonatului, în jurul duzei se formează mici particule albe de gheață.	Acest lucru este normal, mai ales dacă apa este rece.	
Dispozitivul emite un sunet de fluierat în timpul carbonatului.	Acest lucru este normal, când se termină carbonatarea, fluieratul încetează.	

RO

